

UITVOERINGSPLAN

SCHULDHULPVERLENING

2021 - 2022



Hoofdstuk 1	Brede schuldenaanpak en wet gemeentelijke schuldhulpverlening	5
1.1	Hoofdpijnen Brede Schuldenaanpak	5
1.1.1	Preventie en vroegsignalering	5
1.1.2	Ontzorgen en ondersteunen	5
1.1.3	Zorgvuldige en maatschappelijke verantwoorde incasso	6
1.2	Wet gemeentelijke schuldhulpverlening	6
1.2.1	Toelating tot de gemeentelijke schuldhulpverlening	6
Hoofdstuk 2	Schuldenproblematiek in nederland en in dronten	9
2.1	Schuldenproblematiek in nederland	9
2.2	Covid-19 (corona)	10
2.3	Huidige situatie in dronten	11
Hoofdstuk 3	Resultaat ‘minder inwoners met financiële problemen’	14
3.1	Evalueren en doorontwikkelen van de schuldhulpverlening	14
3.1.1	Stress sensitieve aanpak	14
3.1.2	Vroegsignalering van schulden	15
3.2	Faciliteren van twee coalities met de doelen: doorverwijzing en meer mensen in schulden te vinden	15
3.2.1	Coalitie	15
3.2.2	Training minimaregelingen	16
3.2.3	Communicatie	16
3.3	Ontwikkelen van een alternatief op beschermingsbewind	16
3.3.1	Beschermingsbewind	16
3.3.2	Budgetbeheer op maat dronten	17
3.4	Onderzoeken van effectiviteit van onze preventieve maatregelen en bepalen strategie	18
3.5	Ontwikkelingen	19
3.5.1	Versterken en verbinden in het schuldendomein	19
3.5.2	NVVK arrangement	21
3.6	Stand van zaken (totaaloverzicht)	23
Hoofdstuk 4	Financiën	25
Hoofdstuk 5	Kwaliteitsborging en monitoring	27
5.1	Kwaliteitsborging	27
5.2	Deskundigheid borgen	27
5.3	Monitoring	27
Bijlagen		28
Afkortingen		29
Begrippen		30

Voor u ligt het Uitvoeringsplan schuldhulpverlening 2021-2022¹ van de gemeente Dronten.

Bij het vaststellen van het themaplan 'Zelfredzaamheid en eigen mogelijkheden' is besloten dat het beleid voor schuldhulpverlening voortgezet zal worden² en dat de integrale aanpak wordt vastgelegd in een plan schuldhulpverlening.

In dit uitvoeringsplan vindt u de uitwerking van het resultaat 'minder inwoners met financiële problemen'. Inwoners met problematische schulden hebben vaak moeite om mee te doen in de samenleving. Schulden kunnen een belemmering vormen bij het vinden van een baan of het starten met of voortzetten van een opleiding. In Nederland heeft 1 op de 10 huishoudens te maken met problematische schulden en voor 1 op de 5 huishoudens bestaat het risico om met problematische schulden te maken te krijgen. De gemeente heeft de verplichting om inwoners met schulden te helpen. Schuldhulpverlening is bedoeld voor inwoners die hun schulden niet meer kunnen betalen. We ondernemen in Dronten verschillende activiteiten die we integraal inzetten om inwoners met problematische schulden zo goed mogelijk te ondersteunen en te zorgen dat minder inwoners in financiële problemen komen.

Het gaat om de volgende activiteiten:

- evalueren en doorontwikkelen van de schuldhulpverlening;
- faciliteren van twee coalities met de doelen: doorverwijzing en meer mensen in schulden te vinden;
- ontwikkeling van een alternatief op beschermingsbewind om de instroom in beschermingsbewind te verminderen;
- onderzoeken van effectiviteit van onze preventieve maatregelen;
- bepalen wat we de komende jaren gaan doen op het gebied van preventie.

Het uitvoeringsplan is tot stand gekomen in samenwerking met Maatschappelijke Dienstverlening Flevoland (MDF). Verder heeft nauwe afstemming plaatsgevonden met de Adviesraad Sociaal Domein (ASD). Op 25 juni 2020 heeft het ASD advies gegeven op het eerste concept uitvoeringsplan. Het advies van ASD is toegevoegd als bijlage bij dit uitvoeringsplan.

Door COVID-19 zijn veel ontwikkelingen in een stroomversnelling geraakt. Dit heeft ertoe geleid dat het uitvoeringsplan is aangepast en geactualiseerd. Daarnaast zijn de aanbevelingen van het ASD verwerkt in dit uitvoeringsplan. Dit uitvoeringsplan is op 1 maart 2021 besproken met het ASD.

¹ Dit plan wordt gekoppeld aan de looptijd van de Strategie voor het brede sociaal domein 2019-2022 'Samen bouwen aan samen leven' (hierna: strategie) en daarom voor 2 jaar vastgesteld.

² De huidige aanpak is verwoord in het Beleidsplan schuldhulpverlening 2012-2016 en het Armoedebeleidsplan 2015-2018.

Hoofdstuk 1 neemt u mee in het actieplan 'Brede schuldenaanpak', welke in 2018 door het kabinet is geïntroduceerd. In het actieplan staan maatregelen die het kabinet neemt om het aantal mensen met problematische schulden terug te dringen en mensen met schulden beter en sneller te helpen. Hiertoe heeft het kabinet o.a. de Wet gemeentelijke schuldhulpverlening³ (Wgs) op onderstaande onderdelen gewijzigd met ingang van 1 januari 2021:

- de gegevensuitwisseling met als doel vroegsignalering van schulden;
- de gegevensuitwisseling voor het besluit over toegang tot het plan van aanpak voor schuldhulpverlening.

In dit hoofdstuk geven wij ook aan hoe de gemeente Dron-
ten uitvoering geeft aan deze maatregelen.

Hoofdstuk 2 geeft de schuldenproblematiek weer (zowel landelijk als in Dron-
ten), waarbij ook aandacht is voor de ontwikkelingen door/vanuit COVID-19.

In hoofdstuk 3 staat het resultaat 'minder inwoners met financiële problemen centraal, zoals uiteengezet in het themaplan 'Zelfredzaamheid en eigen mogelijkheden'. Wat is de stand van zaken, wat is gerealiseerd en welke acties moeten nog worden opgepakt.

In de hoofdstukken 4 en 5 gaan we vervolgens in op de financiering en monitoring. Tot slot vindt u de bijlagen (advies ASD) en definities van de gebruikte afkortingen.



BREDE SCHULDENAANPAK EN WET

GEMEENTELIJKE SCHULDHULPVERLENING

In 2018 heeft staatssecretaris Van Ark van het Ministerie van Sociale Zaken en Werkgelegenheid (SZW) het actieplan Brede schuldenaanpak gepresenteerd. In het actieplan staan ruim 40 maatregelen die het kabinet neemt om het aantal mensen met problematische schulden terug te dringen en mensen met schulden beter en sneller te helpen.

1.1 Hoofdpijnen Brede Schuldenaanpak

Hoofdpijnen uit het actieplan Brede schuldenaanpak zijn:

- preventie en vroegsignalering;
- ontzorgen en ondersteunen;
- zorgvuldige en maatschappelijke verantwoorde incasso.

1.1.1 Preventie en vroegsignalering

Het kabinet wil nieuw beleid beter laten aansluiten op het 'doenvermogen' van de inwoner. Beleid en uitvoering houden rekening met bijvoorbeeld de mentale belastbaarheid van inwoners. Om voor vroegsignalering gegevensuitwisseling te vergemakkelijken en naleving van de Europese privacyregels te waarborgen, is de Wgs aangepast. Door deze vroegsignalering van schulden biedt de gemeente hulp aan voordat mensen zelf aan de bel trekken om problemen zoals een huisuitzetting te voorkomen.

Gegevensuitwisseling tussen schuldhulpverleners en schuldeisers moet bijvoorbeeld huisuitzettingen als gevolg van huurachterstanden voorkomen. Dit is onderdeel van het regeerakkoord en draagt bij aan de verwezenlijking van het belangrijke grondrecht bescherming van huis en familielevens.

Vroegsignalering Dronten - Team Geldstress

Op 24 september 2020 zijn we definitief gestart met vroegsignalering. Op basis van signalen van betaalachterstanden van de basisvoorzieningen: huur, zorgverzekering en gas, water en licht gaat het Team Geldstress - dat bestaat uit medewerkers van MDF - onaangekondigd bij de inwoner op huisbezoek. Samen met de inwoner wordt de financiële

situatie besproken. Daarnaast wordt er gekeken of er hulp nodig is op andere leefgebieden, zoals wonen, gezondheid, verslaving en de gezinssituatie.

1.1.2 Ontzorgen en ondersteunen

Vrijwilligers vervullen een belangrijke rol bij het bereiken en ondersteunen van mensen met (dreigende) schulden. Om de samenwerking tussen gemeenten en vrijwilligersorganisaties te versterken, komt er een landelijk dekkend netwerk van vrijwilligersprojecten gericht op schuldhulp en financiële begeleiding.

'Meer inwoners verrichten vrijwilligerswerk' is ook een van de resultaten in het themaplan Zelfredzaamheid en eigen mogelijkheden. Hier is reeds aandacht voor.

Vrijwilligers MDF

MDF zet gekwalificeerde vrijwilligers in als er vraag is naar praktische ondersteuning en makkelijk toegankelijke hulp. De MDF-vrijwilligers zijn actieve burgers met diverse achtergronden, die zich 'aanbieden' met al hun kwaliteiten en tijd. De ondersteuning van vrijwilligers is geen hulpverlening. Juist daarom zijn de vrijwilligersprojecten vaak heel laagdrempelig voor mensen. Ze hebben te maken met een neutrale vrijwilliger die tijd en energie in hen wil investeren. Door de inzet van vrijwilligers kan professionele hulp soms worden voorkomen of juist worden ondersteund. Elk vrijwilligersproject wordt gecoördineerd door een professionele coördinator. Na een screening, training en ondertekening contract, start de begeleiding door de vrijwilliger binnen het project. Gedurende de werkzaamheden ontvangt de vrijwilliger ondersteuning en begeleiding van de coördinator.

Er zijn vrijwilligers actief in verschillende projecten, zoals:

- geldzaken;
- buurtbemiddeling;
- financieel spreekuur;
- maatschappelijk werk.

1.1.3 Zorgvuldige en maatschappelijk verantwoorde incasso

Sinds 1 mei 2019 is het mogelijk om voor alle justitiële boetes vanaf € 75 een betalingsregeling af te spreken met het CJIB.

De inning van financiële sancties moet zeker, snel en efficiënt zijn. Iemand die een boete heeft gekregen en deze kan betalen, moet dan ook actief aan deze verplichting worden gehouden. Aan mensen die de boete wel willen betalen, maar niet in één keer kunnen voldoen, wordt met de verlaging van de grens meer ruimte geboden voor een betalingsregeling. Hierdoor kan in dergelijke situaties sneller worden gestart met innen en kan worden voorkomen dat schulden onnodig oplopen.

Het CJIB hanteert sinds 1 april 2020 een zogenoemde noodstopprocedure. Het biedt inwoners met problematische schulden de mogelijkheid om 4 maanden uitstel van betaling te vragen. Voorwaarde is dat inwoner zich vervolgens meldt bij de schuldhulpverlening. Besluit het college (lees vanaf nu: MDF) dat schuldhulp nodig is en wordt deze opgestart, dan kan het uitstel met nog eens 8 maanden worden verlengd.

Deze procedure moet voorkomen dat deze mensen verder in de problemen komen. De noodstopprocedure geldt voor verkeersboetes en strafrechtelijke geldelijke sancties.

1.2 Wet gemeentelijke schuldhulpverlening

Vanaf 1 juli 2012 is de Wgs van kracht. De definitie van schuldhulpverlening is het ondersteunen bij het vinden van een adequate oplossing gericht op de aflossing van schulden indien redelijkerwijs is te voorzien dat een natuurlijke persoon niet zal kunnen voortgaan met het betalen van zijn schulden of indien hij in de toestand verkeert dat hij heeft opgehouden te betalen, alsmede de nazorg (artikel 1 Wgs).

In de memorie van toelichting van de Wgs wordt dit toegelicht:

‘Schuldhulpverlening omvat zowel het voorkomen van problematische schulden (preventie), het helpen van een schuldenaar bij het vinden van een oplossing voor zijn problematische schulden als het voorkomen van terugval in de oude situaties (nazorg). Schuldhulpverlening dient een integraal karakter te hebben. Zowel materiële als immateriële aspecten maken onderdeel uit van schuldhulpverlening. Integrale schuldhulpverlening is een samenhangend hulpaanbod van preventie tot en met zorg gericht op financiële- als psychosociale en andere oorzaken van schulden. Het kan daarbij bijvoorbeeld gaan om relatieproblemen, de woonsituatie, de gezondheid, de verslaving en de gezinssituatie.’

In de Wgs is opgenomen dat de gemeente een plan opstelt dat richting geeft aan de integrale schuldhulpverlening aan inwoners van de gemeente. Dit plan wordt telkens voor een periode van ten hoogste 4 jaren vastgelegd⁴. In dit plan wordt in ieder geval aangegeven:

- welke resultaten beoogd worden;
- welke maatregelen genomen worden om de kwaliteit te borgen van de wijze waarop de integrale schuldhulpverlening wordt uitgevoerd;
- het maximaal aantal weken dat de gemeente nastreeft met betrekking tot de wachttijd voor het eerste gesprek waarin de hulpvraag wordt vastgesteld;
- hoe schuldhulpverlening aan gezinnen met inwonende minderjarige kinderen wordt vormgegeven;
- hoe de samenwerking met schuldeisers, waaronder verhuurders van tot bewoning bestemde onroerende zaken, zorgverzekeraars, water- en energiebedrijven, wordt vormgegeven (nieuw).

1.2.1 Toelating tot de gemeentelijke schuldhulpverlening

Schuldhulpverlening is toegankelijk voor alle natuurlijke personen vanaf 18 jaar die inwoner zijn van de gemeente Dronten, ongeacht de hoogte van het inkomen.

⁴In het themaplan ‘Zelfredzaamheid en eigen mogelijkheden’ is besloten dat het beleid voor schuldhulpverlening voortgezet zal worden en dat de integrale aanpak vastgelegd wordt in een plan schuldhulpverlening. De looptijd van het beleidsplan loopt daarmee parallel aan de strategie en de themaplannen.

Voorwaarde is wel dat de inwoner in de gemeente staat ingeschreven, er daadwerkelijk verblijft (alleen een post-adres is niet voldoende) en een inkomen heeft of verkrijgt.

In de gewijzigde Wgs kan de gemeente in bijzondere omstandigheden ook schuldhulpverlening bieden aan een persoon die geen inwoner is van de gemeente Dronten.

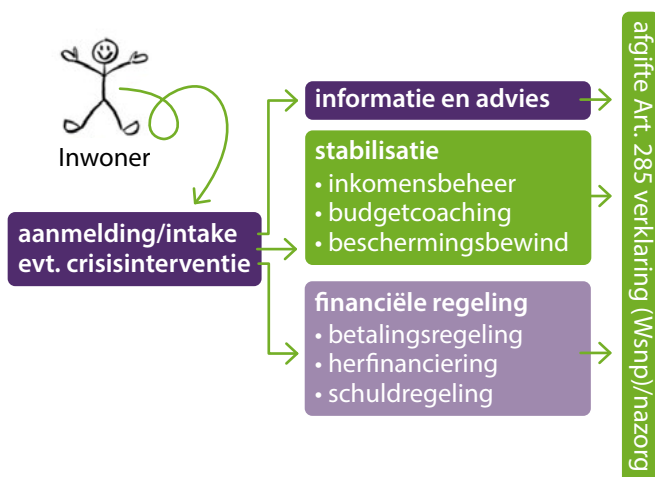
Gezinnen met minderjarige kinderen

Voor gezinnen met minderjarige kinderen gelden aangepaste voorwaarden voor schuldhulpverlening. Dit om intergenerationele overdracht van schulden zoveel mogelijk te voorkomen. Wanneer de aanvrager onvoldoende gemotiveerd is of er is sprake van recidive, dan wordt toch eerder de mogelijkheid van een schuldhulpverleningstraject geboden. Hierbij geldt wel de voorwaarde dat de aanvrager aanvullende hulpverlening, als onderdeel van de integrale aanpak, accepteert. Hierover worden vooraf afspraken gemaakt. Bij fraudeschulden en andere niet regelbare schulden zal gekeken worden of stabilisatie mogelijk is en zal worden ingezet op training en begeleiding van de ouders.

Tevens wordt bij gezinnen met kinderen een melding gedaan in de landelijke verwijsindex MULTIsignaal/ESAR (op grond van artikel 7.1.4.1 Jeugdwet). Dit is een verwijsindex voor risicokinderen en -jongeren, en dient als hulpmiddel om onderlinge afstemming tussen professionals te versterken. Het geeft hulpverleners binnen verschillende organisaties inzicht in elkaars betrokkenheid bij kinderen en jongeren tot 23 jaar.

Stappen schuldhulpverleningsproces

In onderstaand schema worden de stappen weergegeven in het schuldhulpverleningsproces.



De gemeente Dronten heeft de uitvoering van de schuldhulpverlening gemandateerd aan Maatschappelijke Dienstverlening Flevoland (MDF). Ondernemers kunnen terecht bij het Zelfstandigenloket Flevoland (ZLF). Inwoners met psychosociale en psychiatrische kwetsbaarheden kunnen bijvoorbeeld terecht bij Kwintess.

Maatschappelijke Dienstverlening Flevoland (MDF)

MDF onderneemt verschillende activiteiten die integraal worden ingezet:

- schuldpromotie;
- informatie en advies (inclusief website en folders);
- budgetbeheer;
- budgetcoaching;
- schuldenregeling;
- aanvraag Wet schuldsanering natuurlijke personen (Wsnp);
- nazorg.

Onder schuldpromotie valt bijvoorbeeld:

- financiële gesprekken;
- spreekuur Money Talks bij ROC Landstede;
- ondersteuning bij administratie en budgettering door vrijwilligers;
- workshops 'Uitkomen met je inkomen' en 'Recht op geld';
- interactieve theatervoorstelling 'Cashflow' met verwerkingslessen (voor leerlingen in het derde jaar van het voortgezet onderwijs);
- ondersteuning bij inzet leermiddelen primair onderwijs;
- startpunt geldzaken (mdf.startpuntgeldzaken.nl).

MDF heeft een samenwerking met de advocatuur in Dronten en gidsen/consulenten Participatiewet, om inwoners te kunnen helpen bij het budgetteren/administreren na bijvoorbeeld een echtscheiding en/of bij een inkomensterugval.

Om te voorkomen dat mensen (opnieuw) in de schulden komen of te laat aankloppen bij de schuldhulpverlening is er door MDF meer ingezet op vroegsignalering en preventie in combinatie met de inzet van vrijwilligers.

Welk product of combinatie van producten kan worden aangeboden is van meerdere factoren afhankelijk en kan dus per situatie verschillen. De factoren die een rol kunnen spelen zijn:

- aard en zwaarte van de schulden;

- psychosociale situatie;
- houding en gedrag;
- financiële vaardigheden en de mate van leerbaarheid (inclusief vaardigheid lezen en schrijven);
- eerder gebruik van schuldhulpverlening.

Zelfstandigenloket Flevoland (ZLF)

Het ZLF is een samenwerkingsverband tussen de 6 Flevolandse gemeenten. Alle (ex-) ondernemers kunnen voor schuldhulpverlening via het ZLF terecht bij Zuidweg & Partners of Okkerse & Schop Advocaten. Voor de schuldhulpverlening van (ex-)ondernemers is kennis nodig over de financiële en juridische afwikkeling van een bedrijf en de bedrijfsschulden.

Het ZLF verzorgt ook de uitvoering van het Besluit bijstandverlening zelfstandigen (Bbz) en de toelating tot de Wet inkomensvoorziening oudere en arbeidsongeschikte gewezen zelfstandigen (IOAZ).

Zuidweg & Partners en Okkerse & Schop Advocaten bieden bijvoorbeeld:

- bedrijfsherstel;
- schuldhulp (regeling, sanering of WNSP);
- hulp bij boekhouden.

Flevolandse Zaak

De Flevolandse Zaak is een samenwerkingsverband tussen het ZLF, het Ondernemersklankbord (OKB) en hogeschool Windesheim Flevoland.

De Flevolandse Zaak is een leerwerkbedrijf, waarin studenten samen met een bedrijfsmentor van het OKB, aan de slag gaan om ondernemers met financiële problemen te helpen. Het gaat om tijdelijke ondersteuning (maximaal

6 maanden) gericht op het oplossen van acute, financiële problemen. De zelfredzaamheid van de ondernemer staat centraal. Doelstelling is dat de ondernemer uiteindelijk met toekomstperspectief weer gezond op eigen benen kan staan.

MKB Doorgaan

MKB Doorgaan is een landelijk werkende, onafhankelijke stichting die vroegsignalering van (financiële) problemen organiseert en hulp biedt aan ondernemers in het midden- en kleinbedrijf en zelfstandigen zonder personeel (zzp'ers) met een in de kern levensvatbaar bedrijf, maar die hulp nodig hebben om hun bedrijf gezond te houden.

De hulp bestaat uit:

- een informerend gesprek en eerste advies;
- quickscan levensvatbaarheid bedrijf;
- doorverwijzing naar partij in netwerk MKB Doorgaan voor bijvoorbeeld financiering, bedrijfsadvisering, coaching en/of juridische dienstverlening.

Kwintes

Kwintes biedt begeleiding en opvang aan inwoners met psychosociale en psychiatrische kwetsbaarheden. De begeleiding vindt plaats op verschillende gebieden, budgetbeheer is daar een onderdeel van. Kwintes biedt op het gebied van schuldhulpverlening:

- omgaan met geld en administratie;
- krijgen van financiële stabiliteit;
- stabiliseren schulden en/of oplossen;
- klaarstomen voor zelfstandig beheer;
- warme overdracht richting gemeentelijke schuldhulpverlening (MDF) en vice versa.

De financiering vindt plaats vanuit de Wet maatschappelijke ondersteuning (Wmo).

SCHULDENPROBLEMATIEK IN NEDERLAND

EN IN DRONTEN

2.1 Schuldenproblematiek in Nederland

In Nederland heeft 1 op de 10 huishoudens te maken met problematische schulden⁵ en voor 1 op de 5 huishoudens bestaat het risico om met problematische schulden te maken te krijgen (risicovolle schulden). Iedereen kan met schulden te maken krijgen, bijvoorbeeld door werkloosheid of een echtscheiding.

De gevolgen daarvan zijn groot. Zo veroorzaken schulden veel zorgen en stress en leiden ze vaak tot een slechtere gezondheid of tot problemen binnen relaties. Schulden vormen een belemmering bij het vinden van werk of bij het behouden van werk. Mensen zijn dan minder goed in staat om in hun eigen bestaan en dat van hun familieleden te voorzien.

Verder blijkt uit onderzoek van het Sociaal en Cultureel Planbureau (SCP) dat mensen met schulden 6,5 keer vaker in aanraking komen met Justitie. Ook schuldeisers kunnen in problemen raken als mensen hun rekening niet meer kunnen betalen.

Omvang schuldenproblematiek

1,4 miljoen huishoudens met risicovolle of problematische schulden:

- 840.000 huishoudens met risicovolle schulden (61%), en
- 540.000 huishoudens met problematische schulden (39%).

1,2 miljoen van deze huishoudens zijn onzichtbaar (niet bekend bij de formele schuldhulpverlening).

193.000 huishoudens zijn bekend en geregistreerd bij schuldhulpverlenende instanties of via de wettelijke schuldsanering natuurlijke personen.

De ervaring leert dat mensen gemiddeld 5 jaar wachten voor ze bij hun gemeente aankloppen voor schuldhulpverlening. Als ze zich uiteindelijk melden hebben ze gemiddeld € 40.000 schuld bij 15 schuldeisers⁶.

Een huishouden loopt risico op risicovolle en problematische schulden, wanneer zij voldoet aan minimaal 1 van de volgende 5 factoren⁷:

- meer dan 3 soorten achterstallige rekeningen hebben vanwege financiële redenen;
- een of meer achterstallige rekeningen hebben vanwege financiële redenen in de categorieën hypotheek, huur, elektriciteit, gas of water, ziektekostenverzekering, bij de afbetaling van leningen en afbetalingsregelingen;
- de (totale) omvang van de achterstallige rekening(en) bedraagt meer dan € 500;
- minstens 5 keer per jaar rood staan voor een gemiddeld bedrag van € 500;
- een creditcardschuld hebben van meer dan € 500.

Schulden ontstaan zelden als gevolg van 1 oorzaak, vaak is het een combinatie van de volgende factoren:

- omgevingsfactoren (economische situatie, complexiteit samenleving, structurele armoede);
- bewust en onbewust gedrag (motivatie, financiële kennis en vaardigheden);
- onverwachte levensgebeurtenissen (denk aan scheiding, werkloosheid, arbeidsongeschiktheid);
- persoonsgebonden factoren (licht verstandelijke beperking, psychiatrische problemen).

Inwoners met schulden hebben vaak moeite om mee te doen in de samenleving. Schulden kunnen een belemmering vormen bij het vinden van een baan of het starten met of voortzetten van een opleiding.

Financiële problemen hebben veel impact op het persoonlijk leven. Aanmaningen, deurwaarders leiden tot stress en kunnen negatief uitwerken op schoolprestaties van kinderen, re-integratietrajecten of het oplossen van psychosociale problematiek⁸. Ook blijkt uit onderzoek dat schulden invloed hebben op het probleemoplossend vermogen⁹. Schulden gaan vaak gepaard met andere problemen. Wanneer schuldproblemen adequaat worden aangepakt of worden gestabiliseerd, ontstaat rust en perspectief om (ook) andere problemen op te lossen.

⁵ Brief van de Staatssecretaris van Sociale zaken en werkgelegenheid d.d. 22 mei 2018 over de brede schuldenaanpak. Beschikbaar op www.rijksoverheid.nl/documenten/kamerstukken/2018/05/23/kamerbrief-brede-schuldenaanpak.

⁶ Huishoudens in de rode cijfers, Over schulden van Nederlandse huishoudens en preventiemogelijkheden, Panteia, 2015 en Jaarverslagen NVVK.

⁷ Huishoudens in de rode cijfers 2015: Over schulden van Nederlandse huishoudens en preventiemogelijkheden, Panteia 2015.

⁸ Jungmann, N. en F. van Iperen (2011), Schuldpreventiewijzer. Over het belang van schuldpreventie en de mogelijkheden om daar lokaal invulling aan te geven.

⁹ Mani, A. et al (2013), 'Poverty impedes cognitive function', in: Science 341, 976.

2.2 COVID-19 (Corona)

COVID-19 raakt iedereen in Nederland. De economische, sociale en gezondheidsgevolgen zijn zichtbaar en voelbaar. Maar de gevolgen zijn niet voor iedereen gelijk. Vooral kwetsbare groepen worden hard geraakt op het terrein van werk, inkomen en participatiemogelijkheden. Dat geldt in het bijzonder voor jongeren, flexwerkers, ondernemers met weinig financiële reserves en kinderen en jongeren in gezinnen die leven rondom de armoedegrens.

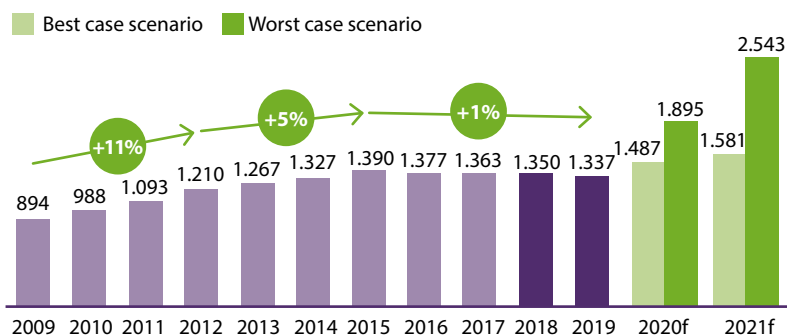
De vereniging voor schuldhulpverlening Nederlandse Vereniging voor Volkskrediet (NVVK) verwachtte een toename van hulpvragen van minimaal 30% voor 2020 en daarna. Ook de Nederlandse Schuldhulproute (NSR) ziet het aantal hulpvragen bij geldproblemen steeds meer stijgen.

In 2020 is er geen toename te zien in het aantal aanmeldingen¹⁰. Het is de verwachting dat dit medio 2021 zal stijgen.

Om deze reden heeft het kabinet in zijn derde steun- en herstellepakket bijzondere aandacht voor kwetsbare groepen gevraagd. Het kabinet zet in op 'een versnelde en geïntensiverde schuldenaanpak'. Hiervoor is de komende 2 jaar 146 miljoen euro beschikbaar. Hiervan is 105 miljoen bestemd voor gemeentelijk schuldenbeleid en de bijzondere bijstand. Welk bedrag de gemeente gaat ontvangen en op welke manier de gemeente deze extra middelen zal inzetten is bij het opstellen van dit plan nog niet vastgesteld.

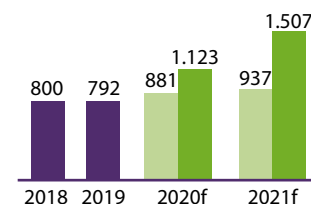
In de onderstaande afbeelding wordt de impact van COVID-19 weergegeven. SchuldenlabNL en Deloitte verwachten dat het aantal huishoudens met schulden in 2021 naar tussen de 1,5 en 2,6 miljoen stijgt.

Totaal huishoudens met schuld NL^a (2018 - 2021f, 000')

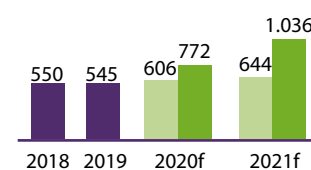


- Voor de voorspellingen is gebruik gemaakt van de verhouding tussen toename werkloosheid en toename huishoudens met schuld^b tijdens de crisisjaren 2009 - 2012.
- Op basis van deze historische verhouding én de werkloosheidsvoorspellingen van het CPB is een best en worst case scenario huishoudens met schuld geschat voor 2020 en 2021 en NL.

waarvan 59% beginnend



waarvan 41% problematisch



SchuldenLabNL | Deloitte

^a Inwoners teren eerst in op hun eigen reserves.

^b CBS, Verkenning geregistreerde problematische schulden

¹⁰ Inwoners teren eerst in op hun eigen reserves.

¹¹ CBS, Verkenning geregistreerde problematische schulden

2.3 Huidige situatie in Dronten

Het Centraal Bureau voor de Statistiek (CBS) heeft een onderzoeksmethodiek ontwikkeld om betrouwbare cijfers over de omvang en achtergronden van schuldenproblematiek in Nederland te verkrijgen op basis van beschikbare databestanden. Hiermee wordt tegemoet gekomen aan de oproep van de Nationale ombudsman om beter te registreren.

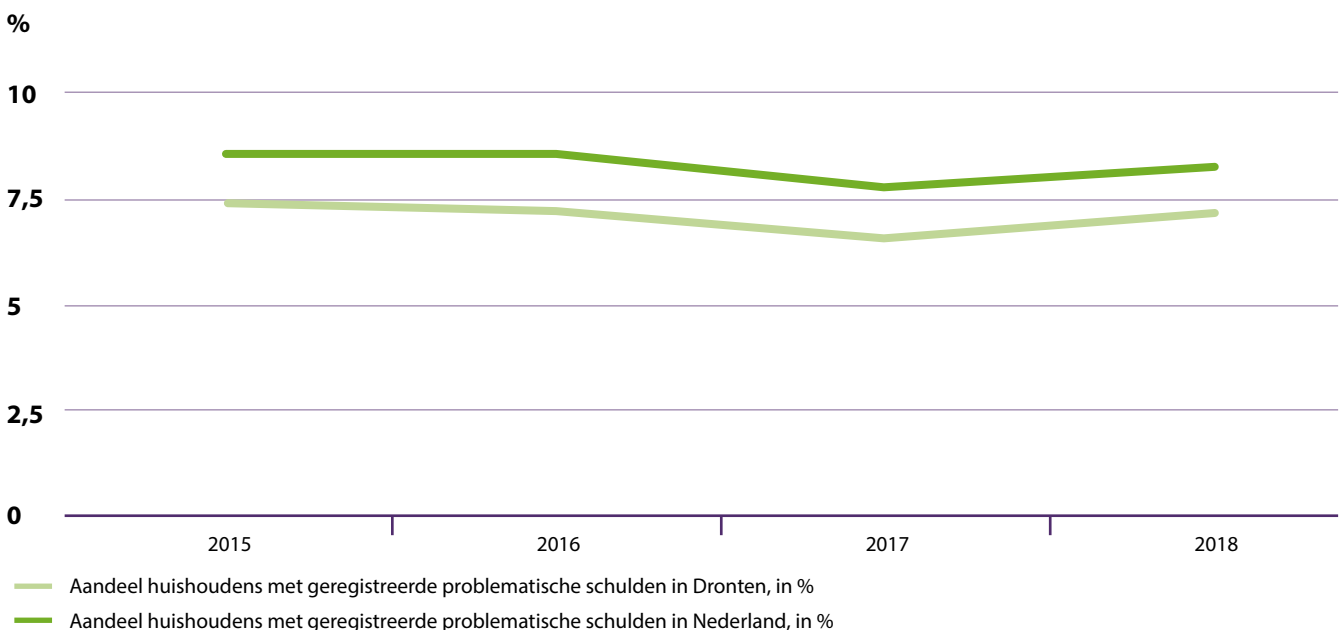
Het CBS maakt gebruik van onderstaande bronnen om de statistiek op te stellen over huishoudens met problematische schulden¹¹:

- registratie van personen die zijn toegelaten tot de Wsnp;
- registratie van personen die onder bewind zijn gesteld vanwege verkwisting en/of problematische schulden (Centraal Curatele en Bewindregister, CCBR);
- registratie van personen die minnelijke trajecten volgen (minnelijke schuldregeling of saneringskrediet) (Bureau Krediet Registratie, BKR);
- registratie van wanbetalers van de zorgverzekeringswet (Zvw) van het Centraal Administratiekantoor (CAK);
- registratie van wanbetalers van belastingtoeslagen en overige belastingaanslagen;
- registratie van wanbetalers Wet Mulder boetes (Centraal Justitieel Incasso Bureau, CJIB).

Dit zijn de meest relevante registraties met op persoonsniveau onderling koppelbare informatie over problematische schulden waar het CBS in dit onderzoek over kon beschikken. Uiteraard zijn er nog meer relevante bronnen denkbaar. Denk bijvoorbeeld aan het beslagregister of schuldregistraties bij het BKR (anders dan de registratie van minnelijke trajecten). Deze zijn echter niet bij het CBS beschikbaar of geschikt voor dit onderzoek. In de toekomst zou het aantal bronnen kunnen worden uitgebreid als er meer bronnen beschikbaar komen. Dit onderzoek is daarmee een startpunt – een eerste serieuze poging om met informatie uit verschillende registers schuld cijfers te produceren - waar in de toekomst op kan worden voortgebouwd.

De volgende cijfers geven het aantal huishoudens met problematische schulden ten opzichte van het totaal aantal huishoudens. In 2018 heeft de gemeente Dronten 1.240 huishoudens met schulden (7,2% van 17.220 huishoudens, landelijk is dit 8,3%).

Ontwikkeling huishoudens met geregistreerde problematische schulden in Dronten



Cijfers MDF

Uit het onderstaande overzicht blijkt dat in de jaren 2017 en 2018 een daling in het aantal aanmeldingen heeft plaatsgevonden, ten opzichte van 2016. In 2019 is een stijging van 13% te zien (221 ten opzichte van 195). In 2020 is het aantal aanmeldingen nagenoeg gelijk gebleven.

Dezelfde trend doet zich ook voor bij budgetbeheer. In 2019 is het aantal aanmeldingen verdubbeld van 4 (2018) naar 8 (2019), echter zien wij dat het aantal aanmeldingen voor budgetbeheer in 2020 is gedaald. MDF heeft ook budgetbeheer op maat en daar zagen we een kleine stijging. Overall is het nagenoeg gelijk gebleven.

Schuldhelpverlening	2016	2017	2018	2019	2020
Aantal aanmeldingen	239	175	195	221	211
Meegenomen uit voorgaand jaar	161	164	131	105	102
Aantal afgesloten	236	208	221	224	193

Budgetbeheer	2016	2017	2018	2019	2020
Aantal aanmeldingen	Niet bekend	6	4	8	3
Meegenomen uit voorgaand jaar	Niet bekend	29	23	21	27
Aantal afgesloten	Niet bekend	12	6	2	5

Vrijwilligersproject schuldhelpverlening

MDF zet gekwalificeerde vrijwilligers in als er vraag is naar praktische ondersteuning en makkelijk toegankelijke hulp. De MDF-vrijwilligers zijn actieve burgers met diverse achtergronden, die zich 'aanbieden' met al hun kwaliteiten en tijd. De ondersteuning van vrijwilligers is geen professionele helpverlening. Juist daarom zijn de vrijwilligersprojecten vaak heel laagdrempelig voor mensen. Ze hebben te maken met een neutrale vrijwilliger die tijd en energie in hen wil investeren. Door de inzet van vrijwilligers kan professionele hulp soms worden voorkomen of juist worden ondersteund.

Door de coronacrisis is in maart 2020 de toestroom gestagneerd, als ook de mogelijkheden en bereidheid bij vrijwilligers om cliënten (in hun thuissituatie of elders) te ondersteunen.

Tussen de beide lockdowns in hebben een aantal vrijwilligers cliënten in een coronaproof kantoorruimte van MDF begeleid. Om praktische of principiële redenen stond niet iedere inwoner hiervoor open. Hen is een aanbod gedaan om telefonisch of via beeldbellen de begeleiding vorm te geven of voort te zetten.

Face-to-face-ondersteuning blijft het meest ideale en wenselijke. Het samen ordenen van administratie, lezen van brieven en bedenken van een budgetplan op basis van de bankafschriften is zeer moeilijk op afstand. Indien een inwoner niet geholpen kon worden door een vrijwilliger, is deze wel opgepakt door een schuldhelpverlener bij MDF.

Bovenstaande ontwikkelingen zie je dan ook terugkomen in het aantal lopende dossiers in 2020. Het aantal lopende dossiers 2020 was 6. In 2019 was dit aantal 22.

Cijfers ZLF

In 2019 hebben 11 (ex)ondernemers gebruik gemaakt van de schuldhelpverlening via het ZLF. De cijfers van 2020 zijn nog niet bekend. De volgende trajecten zijn gestart of doorlopen:

Traject	Aantal
Doorstart via Bbz3	3
Spaarsanering (gestart)	3
Kort traject	4
Spaarsanering (gestart)	1
Sanering via krediet gemeentelijke kredietbank (ex-ondernemer)	1
Akkoord via derden financiering	1

Er zijn 6 trajecten voortijdig afgebroken. De redenen hiervoor zijn:

- onvoldoende medewerking (1 traject);
- akkoord niet bereikt, Wsnp geen optie (3 trajecten);
- overig (2 trajecten).

Cijfers Kwintes

In 2018 en 2019 heeft Kwintes in totaal 45 cliënten in beheer gehad (budgetbeheer en budgetcoaching).

Als er sprake is van schulden (70%), wordt budgetbeheer ingezet. Schulden worden gestabiliseerd en waar nodig wordt een schuldhulpverleningstraject ingezet (door inschakeling MDF).

De overige 30% bestaat uit cliënten die:

- geen schulden meer hebben (na onderbewindstelling);
- vanuit het ouderlijk huis zelfstandig gaan wonen (waar ouders voorheen beheer deden);
- vanuit de woonvorm richting zelfstandig wonen begeleid worden;
- die door de begeleiding aangemeld worden (naar aanleiding van kleine signalen);

Bij deze groep wordt het (preventieve) middel budgetcoaching ingezet.

In 2020 is een groot aantal cliënten uitgestroomd naar zelfstandig beheer of bewind. Eind 2020 had Kwintes nog 16 actieve dossiers.

RESULTAAT 'MINDER INWONERS MET FINANCIËLE PROBLEMEN'

In dit hoofdstuk staat het resultaat 'minder inwoners met financiële problemen' centraal, zoals uiteengezet in het themaplan 'Zelfredzaamheid en eigen mogelijkheden'.

Het gaat om de volgende activiteiten:

- evalueren en doorontwikkelen van de schuldhulpverlening;
- faciliteren van 2 coalities met de doelen: doorverwijzing en meer mensen in schulden te vinden;
- ontwikkeling van een alternatief op beschermingsbewind om de instroom in beschermingsbewind te verminderen;
- onderzoeken van effectiviteit van onze preventieve maatregelen;
- bepalen wat we de komende jaren gaan doen op het gebied van preventie.

Per activiteit geven we de stand van zaken weer. In paragraaf 3.6 vindt u een totaaloverzicht van de activiteiten, wat is gerealiseerd en op welke manier dit is gerealiseerd en welke nog opgepakt moeten worden.

3.1 Evalueren en doorontwikkelen van de schuldhulpverlening

We versterken de ondersteuning van mensen met schulden in Dronten. Samen met MDF evalueren en doorontwikkelen van de schuldhulpverlening. Bij de doorontwikkeling houden we rekening met de stress sensitieve aanpak en vroegsignalering.

3.1.1 Stress sensitieve aanpak

Uit onderzoek blijkt dat mensen met schulden van dag tot dag leven en onverstandige beslissingen nemen. Uit het rapport van de Wetenschappelijke Raad voor het Regeringsbeleid (WRR)¹² komt naar voren dat problematische schulden vaak ontstaan doordat de overheid te hoge verwachtingen heeft van de financiële zelfredzaamheid van inwoners. Dit maakt het lastig om uit de problemen te komen. Daarnaast laten nieuwe inzichten uit de hersen-

wetenschap zien dat chronische stress door schulden en armoede een aantoonbaar verlamdend effect heeft op het probleemoplossend vermogen.

Aanhoudende financiële problemen maken dat mensen bij de dag gaan leven. Als de aandacht gericht blijft op rekeningen die morgen betaald moeten worden, verdwijnt het langetermijnperspectief.

Een stress sensitieve aanpak combineert het onderwerp armoede met de laatste inzichten vanuit de hersenwetenschap over de effecten van schaarste en armoede en de ontwikkelbaarheid van hersenfuncties. Deze aanpak is inzetbaar bij de begeleiding van mensen die hun financiële en sociale problemen willen oplossen.

Bij MDF werken al een aantal medewerkers met motiverende gesprekstechnieken. Het is van belang om te onderzoeken hoe de stress sensitieve aanpak (of aspecten daarvan) zoveel mogelijk ingebed kunnen worden in de hulp- en dienstverlening (in eerste instantie bij MDF). Dit onderzoek wordt uitgevoerd door de gemeente (beleidsmedewerker armoede en schulden) in samenwerking met MDF.

Voorbeelden zijn:

- geen stress toevoegen in de dienstverlening (denk aan vriendelijke inrichting van gespreksruimtes, begrijpelijke brieven en een heldere website);
- steunende interactie (het op een andere manier stellen van vragen en voeren van gesprekken, empathie tonen en positieve feedback geven);
- psycho-educatie (mensen inzicht geven in hun eigen gedrag, laten zien hoe stress doorwerkt in gedrag en samen tot een plan te komen hoe je dat gedrag kunt veranderen);
- helpende instrumenten en tools bieden (samen met cliënten doelen opbreken in zo klein mogelijke stapjes);
- schaarste opheffen (sociaaljuridische en financiële kant van de onderliggende problemen: kennis van zaken van belastingen, toeslagen etc. bij de dienstverleners).

Om een stress sensitieve aanpak in te voeren in de dienstverlening zullen er verschillende stappen ondernomen moeten worden. Professionals moeten bekend worden gemaakt en getraind worden met het toepassen van de grondbeginselen van de stress sensitieve aanpak. Om de

uitgangspunten van gedragsverandering toe te passen zullen beleidsstukken, regels en andere gemaakte afspraken getoetst moeten worden aan de uitgangspunten van de stress sensitive aanpak.

3.1.2 Vroegsignalering van schulden

De gemeente Dronten wil een vroege signalering van schulden en samenwerking in de keten bij het aanpakken van schulden. Om deze ambitie vorm te geven is in het eerste kwartaal 2020 gestart met het project 'Vroegsignalering van schulden'.

Zoals is hoofdstuk 1.1 is aangegeven is op 24 september 2020 het convenant ondertekend. Inwoners worden, op basis van signalen van betaalachterstanden¹³, bezocht door het team Geldstress met als doel deze inwoners vroegtijdige hulp aan te bieden. Dit kan financiële hulp zijn, maar ook hulp op andere leefgebieden. Hiermee wordt ook voldaan aan de oproep van de Nationale ombudsman aan gemeenten om zich proactief en inclusief op te stellen, om te voorkomen dat inwoners afhaken.

3.2 Faciliteren van twee coalities met de doelen: doorverwijzing en meer mensen in schulden te vinden

Vanuit de bouwbijeenkomsten zijn 2 coalities voortgekomen die gericht zijn op het verminderen van inwoners met financiële problemen. Deze coalities zijn samengevoegd tot 1 coalitie armoede en schulden.

Volgens de coalitiepartners blijft er nog wel veel onbekendheid heersen op het gebied van schuldhelpverlening, de partners willen zich inzetten om de bekendheid van regelingen te vergroten. Binnen de themaplannen Participatie en Opgroeien en opvoeden staat het verbeteren van de communicatie en het vergroten van bekendheid van (minima)regelingen ook centraal.

3.2.1 Coalitie

In juni 2019 is de coalitie armoede en schulden gestart. De coalitie komt minimaal 2 keer per jaar samen. In 2019 zijn de vindplaatsen in kaart gebracht en is er een werkproces 'warme overdracht' opgeleverd.

Vindplaatsen

De vindplaatsen van mensen in armoede en schulden zijn in kaart gebracht door de coalitie. De top 6 van vindplaatsen van inwoners in schulden en/of armoede zijn:

- Voedselbank;
- bij de inwoners thuis;
- Kwintes;
- scholen;
- Huis voor Taal;
- kerken.

Naar aanleiding van het in kaart brengen van de vindplaatsen, is afgesproken dat een medewerker bijzondere regelingen van de gemeente inloopspreekuur houdt op een van de vindplaatsen. In de periode van september tot en met december 2019 is er bij de Voedselbank een inloopspreekuur gehouden. Het inloopspreekuur bij de Voedselbank bleek niet succesvol, inwoners kwamen toch vooral voor hun voedselpakket. Inmiddels is bij de Voedselbank gekozen voor een andere aanpak (Bij een pakket hoort een traject).

Warme overdracht

Het doel is zorgen dat inwoners in armoede en/of met schulden worden gevonden en deze inwoners ook daadwerkelijk de hulpverlening te kunnen bieden die nodig is. Alleen doorverwijzen is niet voldoende. Van de instanties wordt gevraagd om actief en warm door te verwijzen (rekening houdend met de Algemene verordening gegevensbescherming (AVG)).

Hoofdpunten zijn:

- toestemming vragen om contact op te nemen met instantie/persoon naar wie je door wilt verwijzen;
- bij geen toestemming in gesprek blijven met inwoner, zelf doorverwijzen en er later op terugkomen;
- duidelijke communicatie over doel verwijzing, afspraken met instantie, wederzijdse verwachtingen, etc.;

¹³Hierbij gaat het in eerste instantie om betaalachterstanden bij de woningbouwvereniging, energieleveranciers, waterbedrijven en zorgverzekeraars.

- het heeft de voorkeur om samen met inwoner contact op te nemen (of langs te gaan) bij de instantie/persoon naar wie je wilt doorverwijzen;
- instantie (waarnaar verwezen is) neemt vervolgens contact op met inwoner en laat verwijzer weten of inwoner 'goed' terecht is gekomen;
- verwijzer gaat in gesprek met inwoner als inwoner niet meewerkt (niet verschijnen op gesprek, niet aanleveren van bewijsstukken o.i.d.).

3.2.2 Training minimaregelingen

De training minimaregelingen is in 2019 4 keer gegeven door de gemeente. Deze wordt aangeboden aan (coalitie)partners, scholen en de gecontracteerde zorgpartners. Door COVID-19 heeft dit niet in 2020 kunnen plaatsvinden. De komende jaren wordt dit voortgezet.

3.2.3 Communicatie

Er is regelmatig overleg met de trekkers van de andere themaplannen. Er worden presentaties gegeven over de resultaten vanuit de coalitie armoede en schulden (bijvoorbeeld bij themabijeenkomsten van Participatie, Zelfredzaamheid en eigen mogelijkheden, Opvoeden en opgroeien, de scholen en bij de prijsuitreiking van Het beste idee van Dronten).

In 2019 zijn we tevens gestart met een cliëntenpanel, om de schriftelijke communicatie vanuit het Sociaal Domein te verbeteren en te versimpelen. De eerste producten waren de informatiemap Participatie & Inkomen en een aantal brieven/beschikkingen vanuit de Participatiewet. Dit kan later worden uitgebreid met bijvoorbeeld de schriftelijke communicatie vanuit MDF. Ook de Adviesraad Sociaal Domein (ASD) wordt hierbij (wederom) betrokken.

3.3 Ontwikkelen van een alternatief op beschermingsbewind

3.3.1 Beschermingsbewind

Er is de laatste jaren een stijging in de kosten voor bijzondere bijstand voor (beschermings)bewindvoering¹⁴.

Veel gemeenten zijn bezig met experimenten om meer grip te krijgen op deze kosten. Uit onderzoek van de VNG blijkt dat de helft van de gemeenten een alternatief aanbiedt voor beschermingsbewind.

Een alternatief kan zijn het bieden van budgetbeheer plus¹⁵ als tussenvorm van regulier budgetbeheer en de zware vorm van beschermingsbewind. Hiervoor is van belang dat de hulpverlener een goede afweging maakt over wat de inwoner nodig heeft. Ook is het van belang dat hulpverleners goed op de hoogte zijn van de alternatieven die in de gemeenten geboden kunnen worden om ook inwoners op een juiste manier door te verwijzen.

Landelijk gezien zijn er ontwikkelingen om de instroom in beschermingsbewind bij gemeenten te verminderen, waarbij rekening gehouden moet worden bij de uitvoering van deze activiteit. Het blijkt namelijk uit de praktijk dat gemeenten vaak niet op de hoogte zijn als de rechter wordt verzocht om schuldenbewind in te zetten, terwijl ze wel verantwoordelijk zijn voor de juiste ondersteuning.

Mede door toevoeging van de schuldenbewinden is er de laatste jaren sprake van een toename van het aantal mensen dat onder bewind staat. In 2009 bedroeg dat aantal 94.000; in 2014, het jaar waarin schuldenbewinden mogelijk werden, waren dat er 192.568. In 2018 was dat toegenomen tot 254.541, daarvan waren 62.791 (25%) mensen op grond van schulden onder bewind gesteld¹⁶.

Bij de rechtbank Zeeland-West Brabant is in een pilot¹⁷ ervaring opgedaan met het inwinnen van advies van de gemeente Tilburg. Voorafgaand aan het indienen van een verzoekschrift tot onderbewindstelling werd een advies gevraagd aan de gemeente Tilburg. In 71% van de gevallen gaf ook de gemeente het advies om beschermingsbewind in te stellen.

¹⁴ In de periode 2015-2019 zijn de kosten met 43% gestegen (van € 242.521 in 2015 tot € 348.303 in 2019). Het aantal huishoudens met (beschermings)bewind is in de gemeente Dronten in de periode 2015 tot 2019 gestegen met 28% van 193 dossiers in 2015 naar 248 dossiers (zie ook hoofdstuk 4).

¹⁵ Bij MDF heet dit Budgetbeheer op maat.

¹⁶ Cijfers Landelijk Dienstencentrum Rechtspraak.

¹⁷ T-aanpak Schuldenbewind, evaluatie pilot Rechtbank Zeeland – West-Brabant – gemeente Tilburg, december 2019.

In 29% van de gevallen wijkt het advies van de gemeente af van het oorspronkelijk verzoek van de bewindvoerder. In 11% van de gevallen zag de gemeente een mogelijkheid om reguliere schuldhulp, in te zetten. In het merendeel van de gevallen zijn cliënt en bewindvoerder daarmee akkoord gegaan. In 18% van de gevallen gaf de gemeente het advies om bewind in te stellen op grond van de geestelijke/lichamelijke situatie en niet op grondslag van verkwisting/schulden.

De pilot is in december 2019 afgerond. Op 1 januari 2021 is de Wet Adviesrecht gemeenten bij schuldenbewind (ags) in werking getreden (zie ook paragraaf 3.5.1).

3.3.2 Budgetbeheer op Maat Dronten

Sinds 1 januari 2019 biedt MDF Budgetbeheer op Maat aan. Met deze dienstverlening bereikt MDF onder andere een doelgroep die nu vaak in beschermingsbewind terecht komt.

Budgetbeheer op Maat is een aanvulling op de reguliere ondersteuning die op dit moment gegeven wordt door:

- begeleiding door vrijwilligers;
- budgetbeheer en/of budgetcoaching tijdens een schuldregeling door MDF;
- beschermingsbewind.

Doelen

Budgetbeheer op Maat heeft de volgende doelen:

- passend aanbod van (financiële) ondersteuning, voor bijvoorbeeld multiprobleem gezinnen, waarbinnen op- en afgeschaald kan worden;
- geen onnodige instroom in beschermingsbewind: de groep die in beschermingsbewind zit is daar ook voor gediagnostiseerd;
- goede aansluiting bij de mogelijkheden van de cliënten, waarbij de nadruk ligt op een zo hoog mogelijke zelfredzaamheid.

Doelgroep

De doelgroep bestaat uit inwoners van de gemeente Dronten, die nog niet geholpen kunnen worden door de reguliere hulpverlening en waar indien nodig een outreachende benadering gewenst is (bijvoorbeeld inwoners met multiproblematiek waarbij hulp op maat gewenst is of de groep waarvoor er een drempel is om zich aan te melden bij schuldhulpverlening).

Hiernaast zijn het de inwoners die (nog) niet in een schuldregeling kunnen en waar toch professionele ondersteuning nodig is, en die nu vaak in beschermingsbewind komen. Dit plaatst hen in een permanente situatie van afhankelijkheid, omdat zij geen zeggenschap meer over hun eigen financiële zaken hebben.

Werkwijze

Budgetbeheer op Maat biedt de mogelijkheid om inwoners preventief in budgetbeheer te nemen en/of budgetcoaching in te zetten. Tijdens een intake wordt een analyse gemaakt om te bepalen welke vorm van financiële ondersteuning het beste past bij de inwoner. De ondersteuning die ingezet wordt sluit aan bij wat de inwoner al weet en kan en heeft tot doel dat de inwoner leert om zijn eigen financiën zelfstandig te regelen. Om voor budgetbeheer in aanmerking te komen is het voorwaarde dat de inwoner gemotiveerd is om mee te werken en bereid is benodigde gegevens aan te leveren.

Budgetbeheer op Maat bestaat bijvoorbeeld uit:

- het betalen van de vaste lasten;
- opstellen budgetplan en budgetcoaching;
- het aanvragen van voorzieningen (bijvoorbeeld toeslagen);
- kwijtscheldingen;
- de belastingaangifte;
- het treffen van betalingsregelingen; en/of
- het aanpakken van een onterechte beslaglegging.

Als blijkt dat er sprake is van problematische schulden, dan wordt er parallel een regulier schuldregelingstraject opgestart. Het traject wordt periodiek geëvalueerd door de budgetconsulent en de inwoner, of er kan worden afgebouwd om zo de financiële redzaamheid te stimuleren. Hoe vaak er wordt geëvalueerd kan per inwoner verschillen, ook hier wordt maatwerk geleverd.

Aantallen

In 2019 hebben 30 inwoners gebruik gemaakt van Budgetbeheer op Maat. In 2020 waren dit 33 inwoners.

Samenwerking

Bij Budgetbeheer op Maat staat de integrale aanpak van onderliggende oorzaken centraal. Om dit goed vorm te geven is samenwerken noodzakelijk. Binnen MDF is er door de budgetconsulenten actief samengewerkt met de sociaal raadslieden, maatschappelijk werkers, gezinscoach en gezinsadviseur. Ook extern wordt er samengewerkt met organisaties die ook bij de doelgroep betrokken zijn zoals bijvoorbeeld de gemeente Dronten (medewerkers wijknetwerken), OFW, de Voedselbank en De Meerpaal.

Conclusie

Zodra er een signaal binnenkwam van een inwoner of doorverwijzende instantie werd er (pro-)actief gehandeld door MDF. In het (recente) verleden moest een aanmeldformulier van 6 pagina's volledig worden ingevuld en onderkend en een inwoner moest op kantoor komen, voordat hij geholpen kon worden. Dat is losgelaten. Hierdoor is de uitval minimaal.

Er is maatwerk geleverd, afhankelijk van de mogelijkheden en capaciteiten van de inwoner.

Deze benadering blijkt succesvol en wordt nu ook toegepast binnen de reguliere schuldhulpverlening.

Toekomstige maatschappelijke kosten worden beperkt, door het aanbieden van Budgetbeheer op Maat. Tijdig ondersteuning bieden bij financiële problematiek voorkomt stress en problematiek in gezinnen. Het voorkomt ook mogelijke huisuitzettingen en hogere instroom in beschermingsbewind.

Evaluatie vergelijkbaar traject

In de gemeente Haarlem is in 2019 een evaluatierapport¹⁸ opgeleverd rondom budgetondersteuning op maat, deze ondersteuning is vergelijkbaar met Budgetbeheer op Maat. In Haarlem zijn ze in 2017 gestart met dit traject.

De conclusie van dit rapport is dat de budgetondersteuning op maat een toegevoegde waarde is binnen de dienstverlening.

Aanbevelingen die (mogelijk) ook in Dronten kunnen werken:

- samenwerking tussen cliënten, re-integratieconsulenten Participatiewet en de budgetcoach om de afstand tot de arbeidsmarkt te verkleinen (door te werken aan het schuldenprobleem);
- altijd maatwerk leveren (werkprocessen durven loslaten);
- starten met kennismakingsgesprek van 30 minuten in plaats van een intakegesprek van 90 minuten, waarbij eerste inschatting wordt gemaakt van de hulp die geboden kan worden;
- naamsbekendheid vergroten;
- termen als 'schulden', 'schuldhulp' en 'aanmelding voor schuldhulpverlening' hebben vaak afstotende werking, in Haarlem is verder ingezet op de term 'geldzorgen'.

3.4 Onderzoeken van effectiviteit van onze preventieve maatregelen en bepalen strategie

Schulden kunnen leiden tot allerlei problemen en maatschappelijke kosten. Hierom is het belangrijk om te voorkomen dat er financiële problemen ontstaan. Schuldpreventie heeft als doel om gezond financieel gedrag te bevorderen.

MDF kent verschillende vormen van schuldpresentie.

Denk aan:

- financiële spreekuren;
- spreekuur Money Talks bij ROC Landstede;
- ondersteuning bij administratie en budgettering door vrijwilligers;
- workshops 'Uitkomen met je inkomen' en 'Recht op geld';
- interactieve theatervoorstelling 'Cashflow' met verwerkingslessen (voor leerlingen in het derde jaar van het voortgezet onderwijs);
- ondersteuning bij inzet leermiddelen primair onderwijs;
- startpunt geldzaken (mdf.startpuntgeldzaken.nl);
- aansluiting bij wijknetwerken en de Voedselbank.

Met een goede inzet van deze preventieve activiteiten kunnen schulden voorkomen worden. Een belangrijke vraag is om te achterhalen in hoeverre bovenstaande preventieve activiteiten effectief zijn en de juiste doelgroep bereiken. Tot slot kan er in kaart gebracht worden of er nog preven-

tieve activiteiten missen. Een voorbeeld hiervan is de aansluiting op levensgebeurtenissen (bijvoorbeeld echtscheiding, werkloosheid of arbeidsongeschiktheid).

MDF heeft een samenwerking met de advocatuur in Dronten en gidsen/consulenten Participatiewet, om inwoners te kunnen helpen bij het budgetteren/administreren na bijvoorbeeld een echtscheiding en/of bij een inkomensterugval.

3.5 Ontwikkelingen

In voorgaande paragrafen is aangegeven welke acties we al hebben ondernomen en voortzetten en welke acties we nog moeten oppakken op het gebied van schuldhulpverlening (preventie). In deze paragraaf gaan we in op de ontwikkelingen.

3.5.1 Versterken en verbinden in het schuldendomein

Zoals al in hoofdstuk 1 al is aangegeven heeft het kabinet in 2018 het actieplan 'Brede Schuldenaanpak' geïntroduceerd. De 'Brede Schuldenaanpak' is langs verschillende lijnen opgezet:

- 1 voorkomen van schulden door preventie en vroegsignalering;
- 2 de inwoner in een verder stadium te ontzorgen en te ondersteunen;
- 3 met een zorgvuldige en maatschappelijk verantwoorde incasso;
- 4 en aansluiting/verbinding van schuldenbewind op andere soorten sociale- of maatschappelijke ondersteuning.

Om bovenstaande doelstellingen te realiseren worden vanaf 1 januari 2021 verschillende wetten ingevoerd die impact hebben op verschillende processen bij gemeenten en, indien van toepassing, hun uitvoeringsorganisaties binnen de domeinen die raken aan taken rondom preventie, vroegsignalering, de uitvoering van schuldhulpverlening en incasso. Het betreft de volgende wetten:

- Wet vereenvoudiging beslagvrije voet (WvBVV);
- aanpassing van de Wgs;
- adviesrecht gemeenten bij schuldenbewind (Ags);
- Wet stroomlijning keten voor derdenbeslag, ook wel bekend als verbreed beslagregister (Vbr).

Hierbij dient opgemerkt te worden dat de verbreding van het beslagregister vanaf 2022 gefaseerd zal worden ingevoerd.

WvBVV

Op 1 januari 2021 treedt de WvBVV in werking. Deze wet ondersteunt een eenduidige manier van het berekenen van de beslagvrije voet (ondersteund met een rekentool, de centrale voorziening), introduceert een vaste beslagvolgorde en introduceert de coördinerend deurwaarder. Daarnaast worden er wijzigingen aangebracht in het proces van beslagleggen om beslagen zoveel mogelijk te concentreren en daardoor beter te coördineren.

Ags

Op 1 januari 2021 treedt eveneens de Ags in werking. Het adviesrecht moet gemeenten beter in staat stellen hun regierol bij schuldenbewind te vervullen. Hiermee wordt tegemoetgekomen aan de wens van gemeenten om meer grip te krijgen op de instroom in schuldenbewind. Verder biedt het adviesrecht de rechter de mogelijkheid om alternatieve vormen van ondersteuning af te wegen bij de beoordeling van het verzoek tot instelling van schuldenbewind. Gemeenten dienen bij de rechtbank aan te geven of zij wel of niet gebruik wensen te maken van het adviesrecht via een zogenaamde 'Opt-in' regeling. Op dit moment zijn we in gesprek met MDF en enkele Flevolandse gemeenten om te bepalen hoe deze Opt-in regeling ingezet gaat worden.

Aanpassing Wgs

Op 1 januari 2021 is de aangepaste Wet gemeentelijke schuldhulpverlening in werking getreden. De wetswijziging faciliteert de uitwisseling van persoonsgegevens bij 2 onderdelen van schuldhulpverlening, namelijk bij:

- de gegevensuitwisseling met als doel vroegsignalering van schulden;
- de gegevensuitwisseling voor het besluit over toegang tot en het plan van aanpak voor schuldhulpverlening.

Met de wet wordt een juridische basis (wettelijke doelbinding) gelegd voor vroegsignalering. Met ingang van de Wgs komen ook verplichtingen:

- 1 vaste lasten crediteuren moeten signalen gaan aanleveren;
- 2 gemeenten worden verplicht om taken rondom vroegsignalering uit te voeren¹⁹;
- 3 gemeenten zijn verplicht om een aanbod voor een gesprek te doen na ontvangst van een signaal;
- 4 wanneer een inwoner een aanvraag voor ondersteuning doet moet de gemeente binnen 4 weken een gesprek aanbieden en maximaal 8 weken na acceptatie van het hulpaanbod een beschikking over toegang en een plan van aanpak opstellen.

Het uitwisselen van gegevens zal de wacht- en doorlooptijden voor schuldhulpverlening versnellen. Zowel de Wgs als het Besluit gemeentelijke schuldhulpverlening (Bgs) zijn per

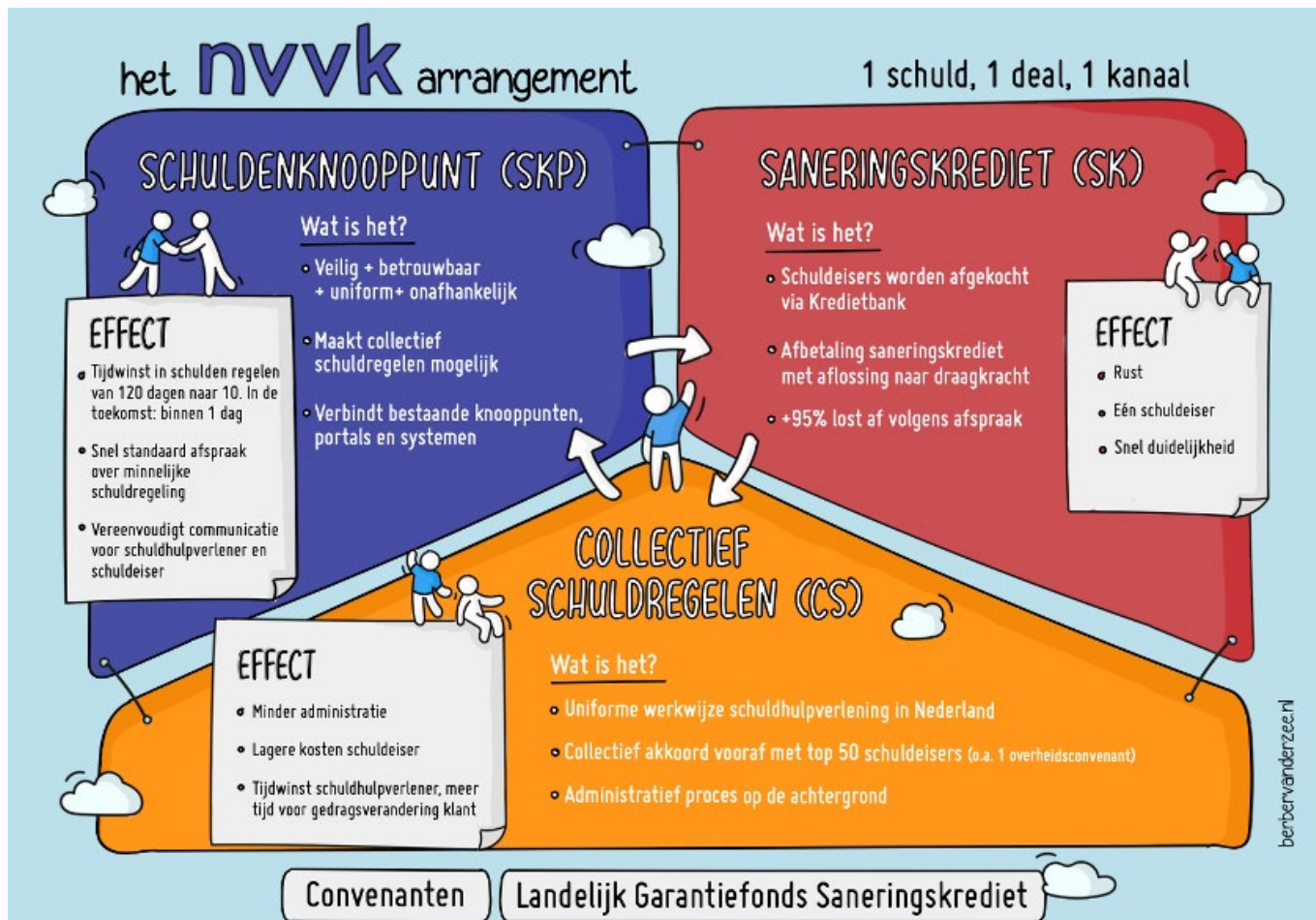
1 januari 2021 aangepast. Voor de gegevensuitwisseling van signalen wordt gebruik gemaakt van een digitaal meldpunt. De gemeente Dronten maakt gebruik van Inforing.

Vbr

Deze wet wordt ook aangeduid als de verbreding van het beslagregister (vbr). Deze wet zal vanaf januari 2022 gefaseerd worden ingevoerd door de deelnemende partijen. De verbreding van het beslagregister is de volgende stap om het bestaansminimum van mensen met schulden beter te beschermen en om ophoging van schulden met onnodige proces- en executiekosten te voorkomen. Voor een goede uitvoering van het vaststellen van de beslagvrije voet en het leggen van beslag moeten beslagleggende (overheid) partijen over verschillende gegevens beschikken. Het doel van het wetsvoorstel is een wettelijke grondslag creëren voor de verbeterde uitwisseling van gegevens tussen de beslagleggende partijen.



¹⁹ Met MDF zijn we op dit moment in gesprek om te bepalen hoe om te gaan met de signalen.



Bron: NVVK.nl

3.5.2 NVVK arrangement

De COVID-19 maatregelen hebben een groot effect op ondernemers. Hoeveel ondernemers (op termijn) een faillissement tegemoet gaan zien of met grote schulden blijven zitten, is op dit moment nog niet in te schatten. Wel weten we dat het een grote uitdaging gaat worden om dit grote aantal ondernemers passende ondersteuning te bieden. Om de ondernemers goed te kunnen ondersteunen is het van belang om nu al na te denken en samen te werken aan het vormgeven en testen van een passend hulpmiddel met snelle en efficiënte procedures.

Deze plannen worden op provinciaal niveau uitgerold. Doordat het ZLF op provinciaal niveau opereert is de keuze voor provinciaal niveau een logische. Daarbij is deze schaalgrootte ook interessant voor schuldeisers, want op deze manier hoeven zij niet met elke gemeente afzonderlijk in gesprek.

Het NVVK arrangement is het verzamel pakket van initiatieven die ieder afzonderlijk tot versnelling van de schuldhulpverlening leidt, maar gezamenlijk voor de meeste procesversnelling zorgt.

Collectief Schuldregelen²⁰

In hoofdlijnen omvat het Collectief Schuldregelen het volgende:

- 1 vooraf worden afspraken gemaakt met (de 50 grootste) schuldeisers, waardoor een (minnelijke) regeling snel gesloten wordt;
- 2 saneringskredieten²¹ worden beschikbaar gesteld, waardoor schuldeisers meteen een deel van de schuld terug krijgen en niet lang hoeven te wachten;
- 3 gegevens uitwisseling wordt - in samenwerking met de schuldeisers - makkelijker gemaakt. Dit voorkomt onnodige administratieve last bij zowel de schuldhulpverleners als bij de schuldeisers. (De gemeente Den Haag berekende dat zij jaarlijks 84.000 brieven verstuurd om tot schuldregelingen voor inwoners te komen). Ook ben je op deze manier niet afhankelijk van de administratie van de inwoner;
- 4 Collectief Schuldregelen is geschikt voor natuurlijke personen²², particulieren en kleine zelfstandigen.

Vervolg

Naast de schuldhulpverlening voor ondernemers (en dan specifiek voor kleine zelfstandigen), kan ook de particuliere schuldhulpverlening baat hebben bij deze aanpak. Doordat schuldhulpverleners minder tijd kwijt zijn met administratie en contacten met schuldeisers, kunnen zij sneller tot oplossingen komen. Met de verwachte toestroom van mensen met schulden door COVID-19 (o.a. flexwerkers en jongeren) is het wenselijk om te inventariseren of deze pilot uitgebreid kan worden.

Om Collectief Schuldregelen te kunnen implementeren in Flevoland is afstemming met de andere gemeenten in Flevoland en de lokale schulddienstverleningspartijen (voor Dronten is dat MDF) essentieel²³.

Schuldenknooppunt

Met het Schuldenknooppunt kunnen schuldeisers en schuldhulpverleners op een snelle, betrouwbare, veilige en uniforme manier met elkaar communiceren. Door digitale berichtenuitwisseling en standaardafspraken worden kosten bespaard en mensen met schulden sneller geholpen om een oplossing voor hun problematische schuldsituatie te vinden.

Het is de verwachting dat dit proces oktober 2021 gereed zal zijn.

Saneringskredieten

Met een saneringskrediet als schuldregelingsvorm worden de schuldeisers afbetaald en heeft iemand alleen nog de kredietbank als schuldeisers. Hiermee komt de mens centraal te staan en niet de juridische afwikkeling. Mensen met een saneringskrediet ervaren meer schuldrust dan mensen met een schuldbemiddeling als schuldregeling. Bijna iedereen die een saneringskrediet krijgt, lost dit succesvol af en is daarmee uit de schulden.

²⁰ Meer informatie over collectief schuldregelen is te vinden via: <https://www.nvbk.nl/collectief-schuldregelen>

²¹ Het aantal verstrekte saneringskredieten in de gemeente Dronten. 2018: 22 / 2019: 15 / 2020: 8

²² Middels convenanten NVVK maakt MDF ook afspraken met schuldeisers

²³ Op dit moment zitten we nog in de opstartfase.

3.6 Stand van zaken (totaaloverzicht)

In dit hoofdstuk is de stand van zaken van één van de resultaten van het themaplan “Zelfredzaamheid en eigen mogelijkheden” uitgewerkt > Minder inwoners met financiële problemen.

Activiteiten themaplan	Stand van zaken	Wanneer
<p>We versterken de ondersteuning van mensen met schulden in Dronten. Samen met MDF evalueren en doorontwikkelen van de schuldhelpverlening. Bij de doorontwikkeling houden we rekening met de aanpak vroegsignalering en de nieuwe wetenschappelijke inzichten rondom stress-sensitieve dienstverlening.</p>	<p>Wat is gerealiseerd</p> <ul style="list-style-type: none"> • training vroegsignalering armoede en schulden (inclusief sociale kaart Dronten); • training stress sensitieve aanpak; • trainingen minimaregelingen (inclusief basis Participatiewet en schuldhelpverlening; voor (coalitie) partners (inclusief scholen en gecontracteerde partners); *minstens 2 keer per jaar • vroegsignalering van schulden; 	<p>1e en 2e kwartaal 2020</p> <p>1e en 2e kwartaal 2020</p> <p>Vanaf 2e kwartaal 2019</p> <p>Vanaf 3e kwartaal 2020</p>
	<p>Wat moeten we nog oppakken</p> <ul style="list-style-type: none"> • met MDF afspreken hoe zij de stress sensitieve aanpak in hun communicatie en gespreksvoering kunnen toepassen; • plan van aanpak ontwikkelen hoe de stress sensitieve aanpak (of aspecten daarvan) toegepast kan worden in de hulp- en dienstverlening in Dronten. 	<p>2e kwartaal 2021</p> <p>2e kwartaal 2021</p>
<p>We faciliteren de 2 coalities die in de bouwbijeenkomst tot stand zijn gekomen en tot doel hebben:</p> <ol style="list-style-type: none"> 1. Versterken van de samenwerking tussen armoede en GGZ en doorverwijzing. 2. Meer mensen in schulden te vinden. 	<p>Wat is gerealiseerd</p> <ul style="list-style-type: none"> • 2 coalities samengevoegd tot 1 coalitie ‘Armoede en schulden’. Deze hebben geregeld overleg; • proces ‘warme overdracht’ waarbij inwoners met hulpvragen ‘warm’ doorverwezen en overdragen worden; • versterken inzet netwerkregisseur; periodieke gesprekken met maatschappelijke partners zodat meer mensen in armoede worden gevonden. 	<p>Vanaf 2e kwartaal 2019</p> <p>Vanaf 3e kwartaal 2019</p> <p>Vanaf 2e kwartaal 2019</p>

Activiteiten themaplan	Stand van zaken	Wanneer
We gaan kijken hoe we een lichtere vorm van beschermingsbewind kunnen ontwikkelen om de instroom in beschermingsbewind te verminderen (zie ook kolom ontwikkelingen Adviesrecht)	Wat is gerealiseerd <ul style="list-style-type: none"> • budgetbeheer op Maat (evaluatie); • voortzetting Budgetbeheer op Maat; <ul style="list-style-type: none"> • Vergroting naamsbekendheid (denk aan presentatie bij coalitie(s) en trainingen minimaregelingen). 	1e kwartaal 2020 Vanaf 1e kwartaal 2020
We onderzoeken de effectiviteit van onze preventieve maatregelen. Ook gaan we in gesprek met MDF en de coalities over deze nieuwe aanpakken en bepalen we samen wat we gaan doen op het gebied van preventie.	Wat moeten we nog oppakken <ul style="list-style-type: none"> • samen met MDF en coalitie evalueren van de huidige preventieve aanpakken (mogelijk de inwoners hierbij betrekken); • met de coalitie in gesprek over mogelijk nieuwe aanpakken (inclusief intensivering aansluiting op levensgebeurtenissen). 	2e kwartaal 2021 2e kwartaal 2021
Ontwikkelingen	Wat moeten we nog oppakken <ul style="list-style-type: none"> • invoeren van verschillende wetten die impact hebben op verschillende processen bij gemeenten. Het betreft de volgende wetten: <ul style="list-style-type: none"> • wet vereenvoudiging beslagvrije voet (WvBVV); • aanpassing Wgs; • adviesrecht (Ags); • wet stroomlijning keten voor derdenbeslag, ook wel bekend als verbreed beslagregister (Vbr); • ontwikkelen van een boekwerk/online overzicht met daarin de regelingen, aanbod, voorveld en begeleiding naar werk; • NVVK arrangement. 	1e kwartaal 2021 1e kwartaal 2021 2e kwartaal 2021 Vanaf 4e kwartaal 2021 1e en 2e kwartaal 2021 1e en 2e kwartaal 2021

In voorgaande hoofdstukken heeft u kunnen lezen wat de gemeente heeft ingezet of nog gaat inzetten om het resultaat 'minder inwoners met financiële problemen' te bereiken. Hiervoor heeft de gemeente middelen beschikbaar gesteld binnen het themaplan 'Participatie'.

Bijzondere bijstand (bewindvoeringskosten)²⁴

Indien een inwoner wordt begeleid bij de schuldproblematiek verstrekt de gemeente een beloning aan de bewindvoerder/mentor/curator. In de periode 2015-2020 zijn de bewindvoeringskosten met 48% gestegen (van € 242.521 in 2015 tot € 359.261 in 2020).

In dezelfde periode is het aantal dossiers²⁵ met 31% gestegen (van 193 dossiers in 2015 tot 253 in 2020).

De beloning (inclusief onkostenvergoeding) voor de bewindvoerder/mentor/curator is in de periode 2016-2018 ongewijzigd gebleven. Vanaf 2019 is deze beloning gestegen met 2,36% en vanaf 2020 is het tarief nogmaals met 1,89% verhoogd.

Dit verklaart onder andere de stijging in 2019 en 2020. Daarnaast zijn er meer intakes geweest in 2020. Dit heeft te maken met nieuwe dossiers, maar ook overstap van de ene naar de andere bewindvoerder, waarbij een nieuwe intake plaats vond.

Voor een intake ontvangt de bewindvoerder/mentor/curator, naast de beloning, een extra bedrag (2021: € 644 voor 1 persoon / € 773 voor 2 personen).

Jaar	Bijzondere bijstand bewindvoeringskosten
2015	€ 242.521
2016	€ 297.286
2017	€ 324.091
2018	€ 330.566
2019	€ 348.303
2020	€ 359.261

Voor de alternatieven die zorgen voor het verminderen van de instroom in beschermingsbewind, is een bedrag van € 90.000 beschikbaar gesteld voor de periode 2019-2022.

Activiteiten MDF

MDF voert al jaren verschillende activiteiten uit binnen het sociaal domein. Jaarlijks ontvangt de gemeente Dronten een activiteitsubsidieaanvraag voor de diverse activiteiten. Hieronder de activiteiten die gericht zijn op schuldhulpverlening (preventie). De subsidie wordt jaarlijks bepaald en het opvolgende jaar definitief vastgesteld.

Activiteit	2019 (definitief)	2020	2021
Schuldhulpverlening	€ 308.088	€ 337.687	€ 317.284
Outreachinge hulpverlening	€ 15.337	€ 15.000	€ 15.000
Budgetbeheer op maat	€ 44.951	€ 45.000	€ 45.000
Vrijwilligersproject (schuldpventie)	€ 29.967	€ 30.000	€ 30.000
Cashflow	€ 15.983	€ 16.000	€ 16.000
Totaal	€ 414.326	€ 443.687	€ 423.284

²⁴ Dit betreft de verstrekte bijzondere bijstand voor bewindvoeringskosten (denk aan intakekosten, maandelijkse kosten bewindvoering, verhoging vanwege problematische schulden e.d.).

²⁵ Een dossier kan bestaan uit begeleiding voor 1 persoon of begeleiding 2 personen. Dit leidt ook in een verschil in de beloning van de bewindvoerder/curator/mentor (€ 119 voor 1 persoon/ € 143 voor 2 personen: tarief 2021).

Vroegsignalering van schulden

Voor het project 'Vroegsignalering van schulden' is een bedrag van € 189.000 beschikbaar gesteld voor de periode 2019-2022. Deze middelen worden ingezet voor ondersteuning door de PLANgroep, applicatiekosten en (extra) uitvoeringskosten. Het bedrag van € 30.000 is niet uitgegeven in 2020. Deze uitgaven waren gereserveerd voor het reageren op signalen vanuit het project vroegsignalering. Vanaf oktober 2020 was het de bedoeling dat MDF op basis van (meervoudige) signalen betaalachterstanden de inwoner zou gaan bezoeken. Helaas waren er (mede door opstartproblemen bij de signaalpartners) onvoldoende signalen om deze inwoner te bezoeken. Wij verwachten voor 2021 een toename van het aantal aanmeldingen en hebben een verzoek ingediend om deze middelen mee te nemen naar 2021. De raad heeft inmiddels ingestemd met dit verzoek.

Activiteit	2019 (definitief)	2020	2021	2022
Implementatie en begeleiding door de PLANgroep	€ 2.500	€ 22.500		
Automatiseringsprogramma (inforcing)		€ 8.000	€ 8.000	€ 8.000
Inhuur diensten van derden (o.a. MDF voor oppakken signalen)		€ 30.000	€ 55.000	€ 55.000
Totaal	€ 2.500	€ 60.500	€ 63.000	€ 63.000

Preventie

De preventie blijft een belangrijk onderdeel. De trainingen miniregelingen en schuldhulpverlening aan coalitiepartners en scholen, inzet van de netwerkregisseur worden de komende jaren gecontinueerd. Ook moeten we alert blijven op wetwijzigingen. De gemeente heeft voor dit onderdeel een bedrag van € 310.000 beschikbaar gesteld voor de periode 2019-2022. Voor de trainingen stress sensitieve aanpak is € 50.000 beschikbaar gesteld.

Extra geld voor versterken gemeentelijke aanpak schulden en armoede²⁶

Het kabinet heeft voor de jaren 2020 en 2021 146 miljoen euro beschikbaar²⁷ gesteld om onder meer de gemeentelijke schuldhulpverlening toe te rusten voor een grotere toestroom van hulpvragen. Ook komt er extra inzet op het signaleren van armoede in gezinnen. Met de afspraken wil het kabinet bewerkstelligen dat mensen snel aan de bel trekken bij geldzorgen, weten waar zij welke hulp kunnen krijgen en zo problematische schulden voorkomen.

Vooraf kwetsbare groepen worden door de COVID-19 hard geraakt op het terrein van werk, inkomen en participatie. Dat geldt in het bijzonder voor jongeren, flexwerkers, ondernemers met weinig financiële reserves en kinderen in gezinnen die leven rond de armoedegrens. Het kabinet vindt het belangrijk om hen snel te bereiken en te ondersteunen en zet daar samen met gemeenten op in.

²⁶ Kamerbrief intensivering armoede- en schuldenaanpak d.d. 29 september 2020

²⁷ Hiervan is 105 miljoen bestemd voor gemeentelijk schuldenbeleid en de bijzondere bijstand. Welk bedrag de gemeente gaat ontvangen en op welke manier de gemeente deze extra middelen zal inzetten is bij het opstellen van dit plan nog niet vastgesteld

KWALITEITSBORGING EN MONITORING

5.1 Kwaliteitsborging

De Wgs verplicht gemeenten om in hun beleidsplan aan te geven welke maatregelen worden genomen om de kwaliteit van de uitvoering te borgen.

Door kwaliteitseisen aan de uitvoering van de schuldhulpverlening te stellen kunnen inwoners met schulden en schuldeisers erop vertrouwen dat de gemeente Dronten kwalitatief goede schuldhulpverlening biedt.

De kwaliteitseisen die de gemeente Dronten aan de schuldhulpverlening (beschermings)bewindvoering stelt zijn het lidmaatschap en naleving van de gedragscodes van een branchevereniging als de NVVK en/of de organisatiecertificering NEN 8048. Deze worden als een kwaliteitsborging gezien. Daarnaast is in het kader van beschermingsbewind en inkomensbeheer het lidmaatschap van de BPBI (Branchevereniging voor professionele bewindvoerders en inkomensbeheerders) een kwaliteitsborging.

5.2 Deskundigheid borgen

We vinden het belangrijk dat alle partijen die actief zijn in de schuldhulpverlening beschikken over voldoende capaciteit en deskundigheid.

De gemeente verzorgt minimaal 2 keer jaar een training miniregelingen (inclusief basis Participatiewet en schuldhulpverlening) voor de (coalitie)partners (ook scholen en gecontracteerde partners). Op aanvraag wordt deze training ook op locatie aan de individuele (coalitie)partner gegeven.

In 2020 zijn de professionals getraind in het toepassen van de grondbeginselen van de stress sensitive aanpak.

De medewerkers van MDF worden middels cursussen NVVK op de hoogte gehouden van de nieuwste ontwikkelingen. Zij hebben ook deelgenomen aan de training stress sensitive aanpak van de gemeente.

5.3 Monitoring

In de schuldhulpverlening en op dit moment de huidige situatie (COVID-19) is het moeilijk om met meetbare resultaten te werken, want wanneer zijn we dan tevreden? Minder inwoners zichtbaar in de schuldhulpverlening kan betekenen dat er nog veel schaamte en taboe rond het onderwerp is.

We verwachten echter wel een stijging van het aantal huishoudens met schuld.

Om de inwoners, die eerder onder de radar bleven, te kunnen vinden, zijn wij eind 2020 gestart met vroegsignalering. Het is maar de vraag of deze inwoner ook geholpen wil worden, vroegsignalering is vrijblijvend. Dit kan betekenen dat het aantal meldingen budgetbeheer, toekomstige schuldhulpverlening gaat stijgen. Een positief effect is mogelijk het voorkomen woningontruiming omdat de inwoner sneller geholpen gaat worden. MDF werkt, met betrekking tot de woningontruiming, nauw samen met woningbouwvereniging OFW.

Het aantal inwoners dat een beroep doet op een voorziening via MDF, ZLF of Kwintessence hebben we in beeld. Op dit moment vindt er een verantwoording plaats op basis van het aantal meldingen, hoeveel dossiers in behandeling zijn genomen en welke zijn afgerond. Daarnaast verantwoordt MDF welke diensten aan de inwoners zijn geleverd (bijv. schuldhulpverlening, outreachende hulpverlening en budgetbeheer).

Vanaf het eerste kwartaal 2021 gaan we met MDF in gesprek om de registratie van zowel schuldhulpverlening als vroegsignalering te herijken, wat is nodig om een inzicht te krijgen in de problematiek.

Deze resultaten meegenomen worden in de evaluatie van de strategie en themaplannen Sociaal Domein. Op basis van de evaluatie en de registratie vanaf 2021 (schuldhulpverlening en vroegsignalering) wordt bepaald wat er nodig en mogelijk is voor 2023 en verder.

In het voorwoord is aangegeven dat er een afstemming heeft plaatsgevonden met het ASD. In de bijlage 'advies ASD' kunt u lezen welke aanbevelingen het ASD heeft gedaan op het eerste concept uitvoeringsplan.

Het eerste concept uitvoeringsplan wijkt af van deze definitieve versie. Door COVID-19 zijn veel ontwikkelingen in een stroomversnelling geraakt. Dit heeft ertoe geleid dat het concept uitvoeringsplan is aangepast en geactualiseerd. Daarnaast zijn de aanbevelingen van ASD verwerkt in dit uitvoeringsplan. Dit uitvoeringsplan is op 1 maart 2021 besproken met ASD en zij zijn akkoord met het aangepaste uitvoeringsplan.

Bijlage: advies ASD uitvoeringsplan schuldhulpverlening 2019-2022

Ags	Wet Adviesrecht gemeenten bij schuldenbewind
ASD	Adviesraad Sociaal Domein (Dronten)
AVG	Algemene verordening gegevensbescherming
Awb	Algemene wet bestuursrecht
Bbz	Besluit bijstandverlening zelfstandigen 2004
Bgs	Besluit gemeentelijke schuldhulpverlening
BKR	Bureau Krediet Registratie
BPBI	Branchevereniging voor Professionele Bewindvoerders en Inkomensbeheerders
CAK	Centraal Administratiekantoor
CBS	Centraal Bureau voor de Statistiek
CCBR	Centraal Curatele en Bewindregister
CJIB	Centraal Justitieel Incassobureau
DPIA	Data Protection Impact Assessment
DUO	Dienst Uitvoering Onderwijs
IBP	Interbestuurlijk Programma
MDF	Maatschappelijke Dienstverlening Flevoland
NVVK	Nederlandse Vereniging voor Volkskrediet
OFW	Oost Flevoland Woondiensten
OKB	Ondernemersklankbord
SCP	Sociaal en Cultureel Planbureau
SVB	Sociale Verzekeringsbank
SZW	Ministerie van Sociale Zaken en Werkgelegenheid
UWV	Uitvoeringsinstituut Werknemersverzekeringen
Vbr	Wet stroomlijning keten voor derdenbeslag
VNG	Vereniging van Nederlandse Gemeenten
WvBVV	Wet vereenvoudiging beslagvrije voet
Wgs	Wet gemeentelijke schuldhulpverlening
Wmo	Wet maatschappelijke ondersteuning
Wsnp	Wet schuldsanering natuurlijke personen
WRR	Wetenschappelijke Raad voor het Regeringsbeleid
ZLF	Zelfstandigenloket Flevoland
Zvw	Zorgverzekeringswet
zzp	Zelfstandige zonder personeel

Bewindvoerder Iemand die door de rechtbank is aangesteld beslissingen te nemen over geld en goederen van een inwoner die daar op dat moment niet zelf toe in staat is

Coalitiepartners Alle partners die zich samen met de gemeente sterk maken voor een of meerdere indicatoren die genoemd zijn in de themaplannen.

De partners in de coalitie armoede en schulden zijn

De Meerpaal, MDF, FlevoMeer Bibliotheek, Huis voor Taal, Voedselbank Dron-ten, Kwintes, OFW, kerken, etc.

Doenvermogen In het dagelijks leven vaak aangeduid als 'persoonlijkheid' of 'karakter'. Het vermogen om bijvoorbeeld een doel te stellen en een plan te maken, in actie te komen, volte houden en om te kunnen gaan met verleidingen en tegenslag.

Outreachinge benadering

Werkwijze die uitgaat van een actieve benadering en gericht is op het bevorderen van welzijn van de inwoner.

Spaarsanering Maandelijks een bedrag sparen om schulden te betalen. Over een periode van 3 jaar wordt jaarlijks het gespaarde geld uitbetaald aan de schuldeisers. Aan het eind van de 3 jaar wordt de rest van de schulden kwijtgescholden.

Stress sensitieve dienstverlening

Manier van werken die rekening houdt met de gevolgen van schaarste. De dienstverlening richt zich op het verminderen van stress. Dit kan door praktische zaken, denk aan brieven in begrijpelijke taal, de wijze van benadering aan een balie tot het optimaal rekening houden met de mate van zelfredzaamheid van de inwoner en hierbij aan te sluiten.